

2019 年度 佐渡観光データ調査分析業務  
報告書

令和 2 年 3 月 31 日

一般社団法人佐渡観光交流機構

# 目次

## 1 観光データ分析業務の概要

- 1-1 観光データ分析業務の趣旨
- 1-2 観光データ分析業務の方法

## 2 入込者数推計

- 2-1 調査の概要
- 2-2 佐渡島入込者数・推計手順
- 2-3 年別方面別入込者数
- 2-4 月別方面別入込者数
- 2-5 入込者の目的属性
- 2-6 外国人入込者数推移

## 3 来訪者満足度調査

- 3-1 満足度調査の概要
- 3-2 重要指標（KPI）の水準把握
- 3-3 平均宿泊数

## 4 その他の観光統計

- 4-1 宿泊・入館統計
- 4-2 経済波及効果・雇用誘発数

## 5 来訪者満足度調査詳細資料

- 来訪者満足度調査（佐渡：日本語票報告書）
- 来訪者満足度調査（佐渡：外国語票報告書）

# 1 観光データ分析業務の概要

## 1-1 観光データ分析業務の趣旨

佐渡市の観光の現状及び経年における観光動態の推移を把握し、有効な観光施策を検討するため、島外旅行者を対象とした来島目的や年代、性別等の基礎的属性をはじめ、満足度、NPS（紹介意向）、旅行消費額等の重要 KPI に関するアンケートを実施し、データ分析の上で報告資料を作成する。

## 1-2 観光データ分析業務の方法

本業務では、大きく「入込者数推計」と「満足度調査」の二つの調査を行い、そこから佐渡観光における現状と経年での推移を把握する。

入込者数推計については、佐渡汽船の全ての輸送データを佐渡汽船株式会社及び佐渡市の承諾のもと利用し入込者数ほか属性について推計する。また満足度調査については、全国観光圏の標準調査様式を活用し島内案内所及び、宿泊施設等で配布し実施した。

## 2 入込者推計

### 2-1 調査の概要

佐渡への入込推計は新潟県から公表されてきたが、乗船名簿の廃止に伴い佐渡市が推計値を算出している。今委託業務において佐渡汽船、佐渡市交通政策課の承認のもと佐渡汽船の持つ、乗船人員の情報を活用し入込者数の推計を行う。

### 2-2 佐渡島入込者数・推計手順

#### 1. 佐渡汽船様「輸送状況表（発着合計）」データを基準データとして参照。

掲載データのうち、「輸送人員合計」のデータ（1月～12月）を採用。このデータを2で除した数を、毎月の輸送実績（月別）とする。

#### 2. 佐渡汽船様データから「島民グループ」「来島者グループ」を選別する（月・年）

① 佐渡汽船様のロウデータ（個々人の回答データ一覧）の[No15 割引コード]から「島民グループ」と「来島者グループ」を選別。

##### ○島民グループ

・割引コードのうち下記から始まるもの

【島民】・・・、佐渡発・・・、島発・・・

・府県コードで下記のもの

10 =居住地：佐渡

##### ○来島者グループ（割引コードで下記のもの）

・島民グループ以外のコード（さどまる倶楽部は来島者コードとする）

②上記①により、期間ごと（月・年）の「島民利用」「来島者数」を算出。それをもとに島民グループと来島者グループの比率を算出。

③上記1の工程で得られた輸送実績（月別）に、上記②の比率を乗じ、月毎の「島民グループ」「来島者グループ」の推計値から、各月・年間の推計値を算出する。

※これにより来島者数（月・年）を推計できる。

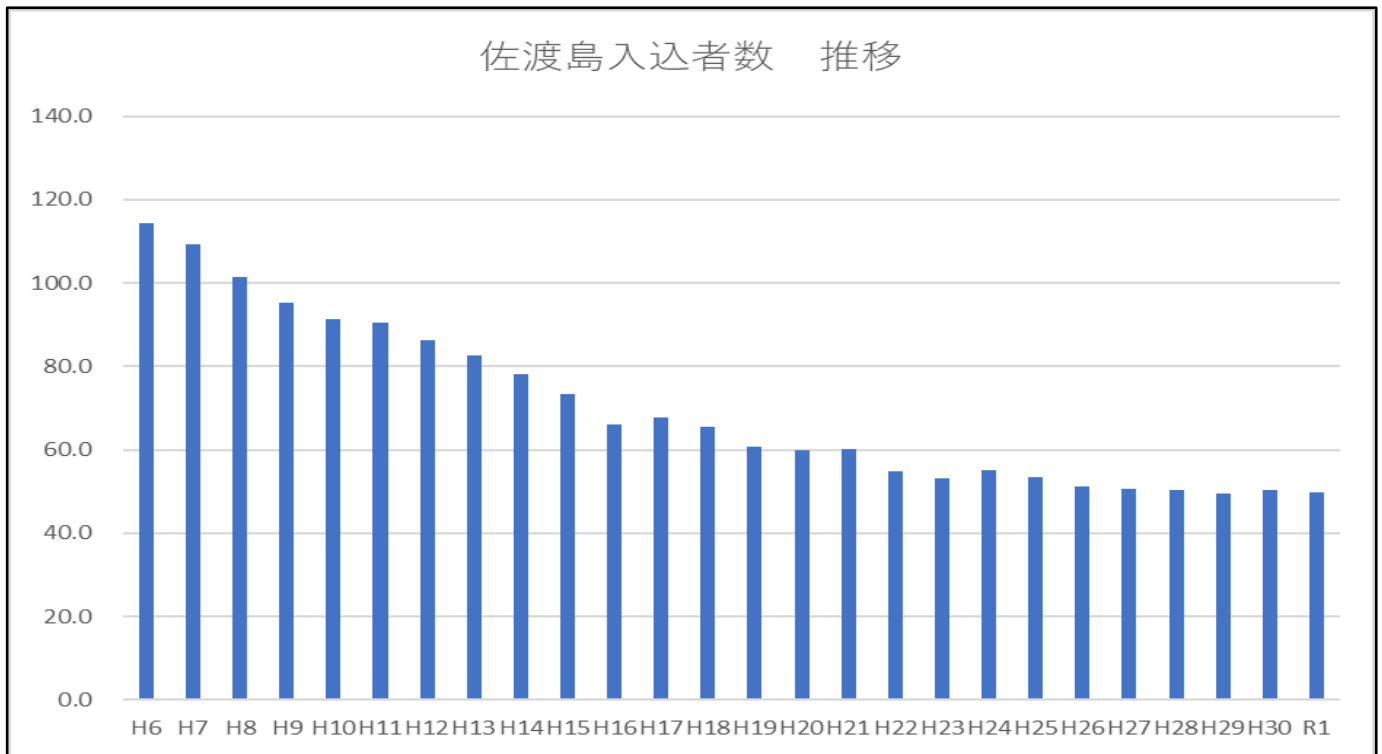
#### 3. 来島者グループの中から有効データを選別し属性を算出する

①上記2で選別した「来島者グループ」のうちNo13 業者コードが入っているものだけを抽出する。※予約ベースに基づき各属性を算出するため。

②業者コードのうち「850：インターネット予約」のみのデータを「日本人」に絞って係数として用いる。「850:インターネット予約」コードの各都道府県の予約数とその割合を各月の入込者数に乗じて推計値とする。

## 2-3 年別方面別入込者数

### 【年別入込者数 推移】

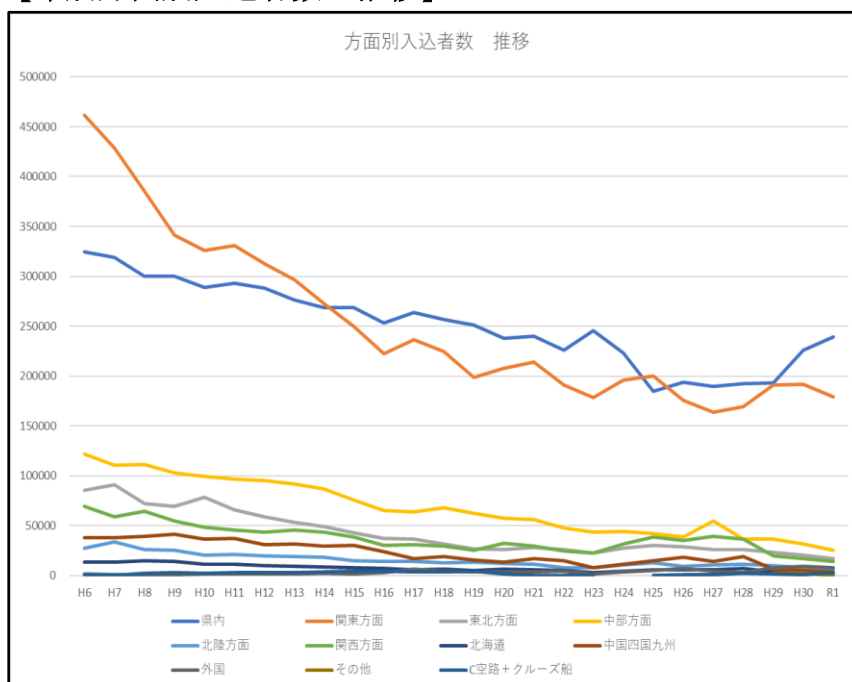


※平成 25 年から入込者数にクルーズ船の乗船者数を加えている。

※暦年ベースの推移となっているが、H29 はデータの都合で年度の推計となっている。

令和元年の入込者数の推計値は 498 千人(クルーズ船客 2,900 人含む)と推計され、平成 30 年と比較し約 6,000 人減少した。ただし、平成 27 年から比較すると 1 万人以内で増減していることから、入込者数の底打ち感が感じられる。ただし、この推計値に反映されていない令和 2 年 1 月～3 月の実績は遠東航空の運休、コロナウイルスの影響により大きく減少が見込まれる。

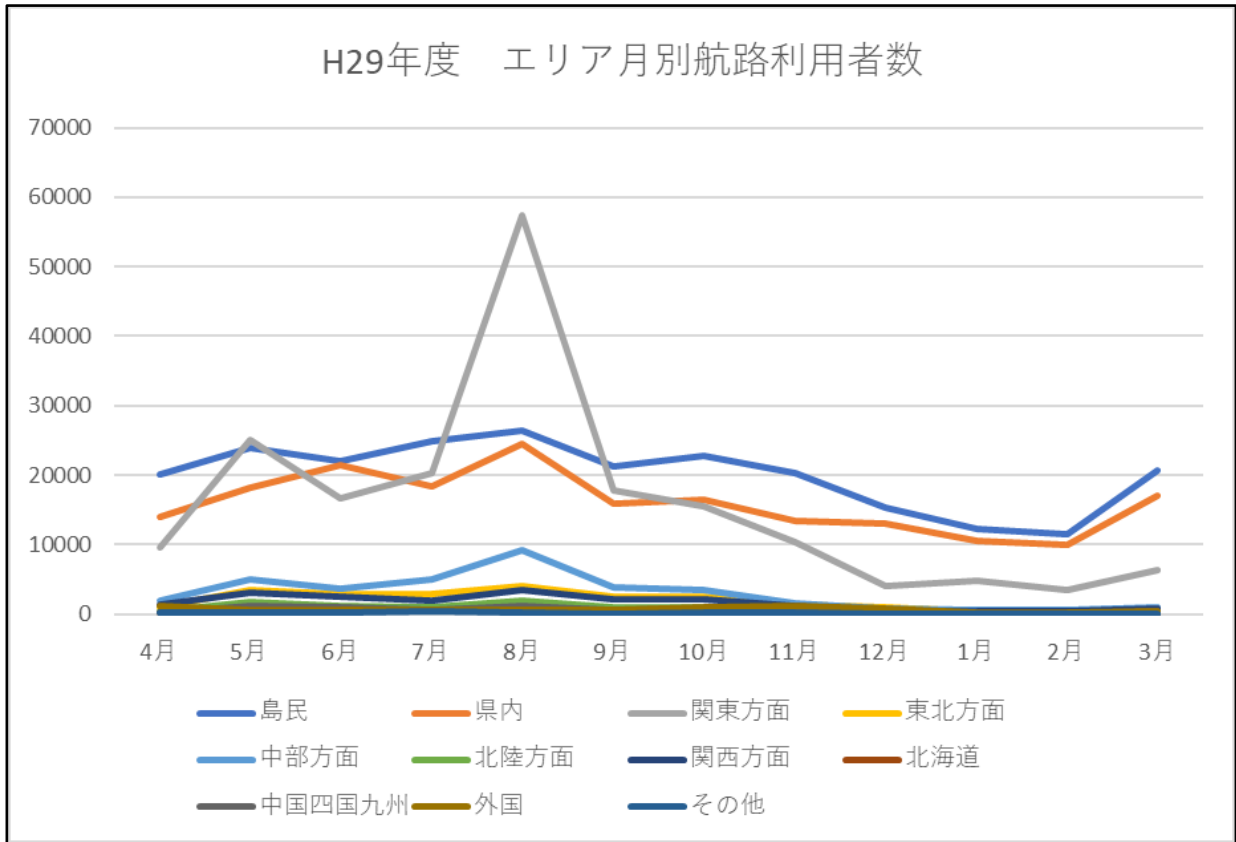
### 【年別方面別入込者数 推移】



年別方面別入込者数推移については、平成 30 年と比較して新潟県内からの入込者数が大きく伸び、それ以外の方面からの入込者数が全体的に減少した。

## 2-4 月別方面別入込者数

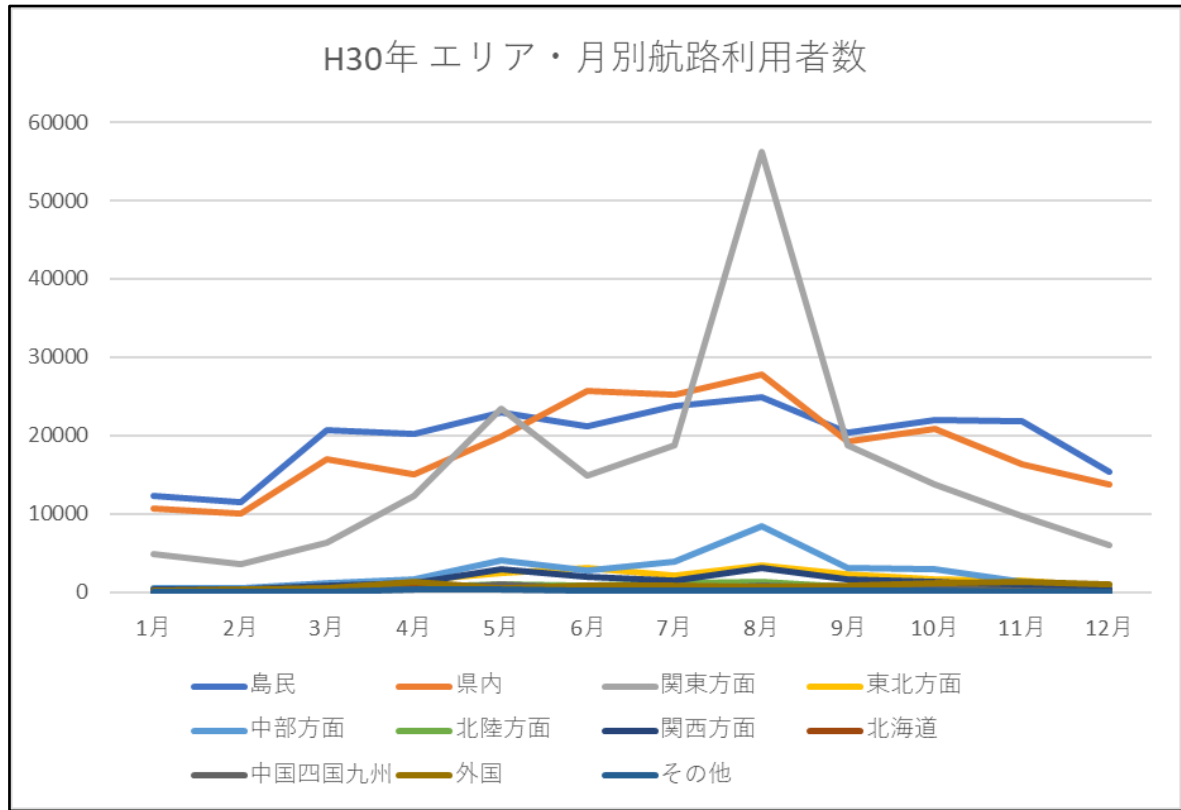
【平成 29 年度 エリア・月別航路利用者数】



	島民 海路 利用者数	島民 比率	海路 入込者数	県内	関東方面	東北方面	中部方面	北陸方面	関西方面	北海道	中国 四国 九州	外国	その他
H29(年度)	241,243	32.9%	493,102	192,753	191,093	23,005	36,592	9,937	19,763	3,356	6,676	7,993	1,935
4月	20,019	40.0%	30,085	14,036	9,515	1,003	1,904	399	1,374	288	246	1,090	230
5月	23,837	28.9%	58,716	18,126	25,044	3,367	4,995	1,754	3,106	478	1,155	547	144
6月	21,918	30.1%	50,795	21,401	16,648	2,890	3,737	1,180	2,530	595	1,003	598	213
7月	24,902	32.6%	51,468	18,465	20,217	2,934	4,997	1,060	1,955	347	520	662	311
8月	26,418	20.4%	102,777	24,503	57,340	3,944	9,208	1,883	3,543	356	1,087	649	264
9月	21,277	32.0%	45,301	15,871	17,863	2,564	3,906	1,037	2,192	462	687	627	91
10月	22,848	34.6%	43,225	16,402	15,450	2,424	3,449	1,001	2,028	415	752	1,058	246
11月	20,314	40.2%	30,267	13,386	10,326	1,407	1,549	444	1,186	137	472	1,091	268
12月	15,256	42.4%	20,766	12,987	4,077	982	776	446	405	82	172	784	55
1月	12,322	41.7%	17,256	10,610	4,836	420	503	257	340	35	83	157	14
2月	11,434	42.8%	15,280	10,009	3,492	307	499	114	358	55	79	300	67
3月	20,700	43.2%	27,167	16,957	6,284	763	1,068	361	745	106	421	430	32

平成 29 年入込者数は 1 月から 3 月までの輸送データが無いいため 4 月から 3 月までの輸送データを活用した。入込者数の推計では海路入込者の 493,102 人にクルーズ船の乗客 1,549 人を合わせた 494,651 人を平成 29 年度の入込者数と推計した。

【平成 30 年 エリア・月別航路利用者数】



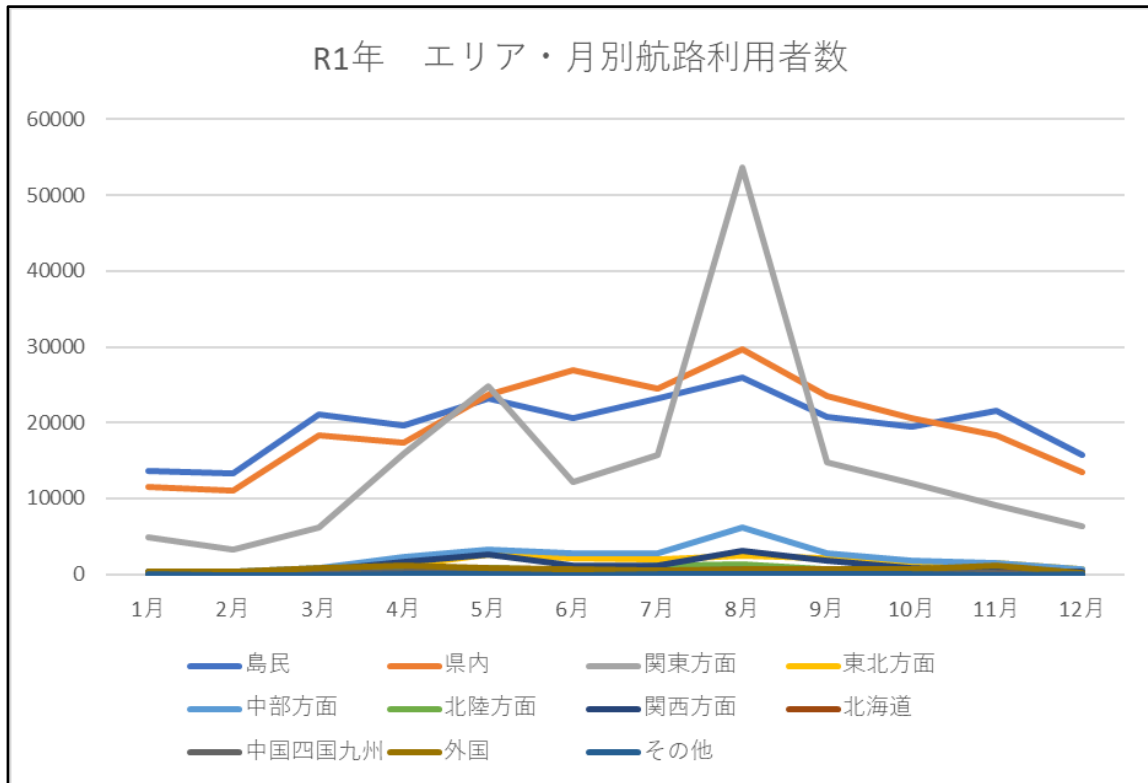
	島民海路利用者数	島民比率	海路入込者数	県内	関東方面	東北方面	中部方面	北陸方面	関西方面	北海道	中国四国九州	外国	その他
H30	236,843	32.0%	503,333	221,142	188,231	20,233	30,813	7,411	16,402	3,100	4,947	9,077	1,978
1月	12,322	41.7%	17,256	10,610	4,836	420	503	257	340	35	83	157	14
2月	11,434	42.8%	15,280	10,009	3,492	307	499	114	358	55	79	300	67
3月	20,700	43.2%	27,167	16,957	6,284	763	1,068	361	745	106	421	430	32
4月	20,188	36.5%	35,113	15,085	12,295	1,513	1,661	584	1,150	807	316	1,334	369
5月	22,992	29.1%	55,913	19,814	23,402	2,475	4,089	1,065	2,938	454	939	474	264
6月	21,108	29.2%	51,131	25,655	14,868	3,146	2,783	837	1,946	299	555	791	252
7月	23,738	30.4%	54,283	25,140	18,686	2,158	3,910	1,102	1,519	301	410	842	214
8月	24,831	19.5%	102,358	27,850	56,231	3,340	8,406	1,268	3,147	381	839	678	218
9月	20,389	30.0%	47,562	19,156	18,787	2,259	3,152	627	1,696	294	500	837	254
10月	21,901	33.7%	43,144	20,839	13,728	1,681	2,863	668	1,306	258	486	1,070	245
11月	21,868	40.8%	31,788	16,281	9,703	1,529	1,382	417	898	87	224	1,227	42
12月	15,371	40.8%	22,340	13,747	5,918	643	497	112	361	24	95	937	7

※前年より増えたエリアには水色の網掛けを行っている。

平成 30 年より暦年推計を行った。(1 月～3 月までのデータは 29 年度推計と重複している)  
 入込者数の推計では海路入込者の 503,333 人にクルーズ船の乗客 968 人を合わせた 504,301 人を平成 30 年の入込者数と推計した。

4 月から 12 月までの入込者数では 5, 8, 10 月を除く月が増加し新潟県内と外国人が増加した。

【令和元年 エリア・月別航路利用者数】



	島民海路利用者数	島民比率	海路入込者数	県内	関東方面	東北方面	中部方面	北陸方面	関西方面	北海道	中国四国九州	外国	その他
R1	238,102	32.5%	495,239	238,878	179,215	16,780	25,502	6,696	13,993	2,418	3,767	7,892	98
1月	13,563	42.7%	18,222	11,603	4,931	291	408	150	341	33	63	394	7
2月	13,258	46.2%	15,428	10,971	3,205	175	333	122	211	65	49	298	0
3月	21,104	43.2%	27,734	18,309	6,167	525	809	252	533	140	208	790	0
4月	19,563	32.4%	40,884	17,368	15,957	1,179	2,240	763	1,559	258	419	1,123	18
5月	23,255	28.0%	59,894	23,647	24,893	2,618	3,312	839	2,538	543	614	885	6
6月	20,606	30.5%	46,913	26,857	12,240	2,124	2,692	563	1,140	184	519	595	0
7月	23,201	32.5%	48,217	24,516	15,744	1,892	2,811	1,102	1,125	281	285	453	8
8月	26,016	20.9%	98,175	29,755	53,640	2,497	6,186	1,307	3,086	329	699	668	10
9月	20,749	30.7%	46,885	23,570	14,845	2,096	2,801	716	1,755	167	288	643	4
10月	19,496	33.7%	38,335	20,545	12,058	1,283	1,874	445	907	192	338	668	26
11月	21,611	39.7%	32,801	18,316	9,118	1,480	1,450	306	528	146	248	1,209	0
12月	15,679	41.9%	21,750	13,421	6,417	621	587	130	271	79	38	166	21

※前年より増えたエリアには水色の網掛けを行っている。

入込者数の推計では海路入込者の 495,239 人にクルーズ船の乗客 2,898 人を合わせた 498,137 人を令和元年の入込者数と推計した。

【2019年の主な増減要因】

- ・ 1月-3月 昨年4月からの増加基調が継続し前年比較で増加傾向が続いた。
- ・ 4月-5月 ゴールデンウィーク10連休の影響により前年比で大きく増加した。
- ・ 6月-7月 ゴールデンウィーク後の反動減、山形沖地震の影響により6月が大きく減少し7月まで低い水準が続いた。
- ・ 9月-10月 大雨、台風の影響により関東方面からの落込みが大きく影響した。
- ・ 12月 12月13日に遠東航空の運休により外国人旅行者の実績が減少した。

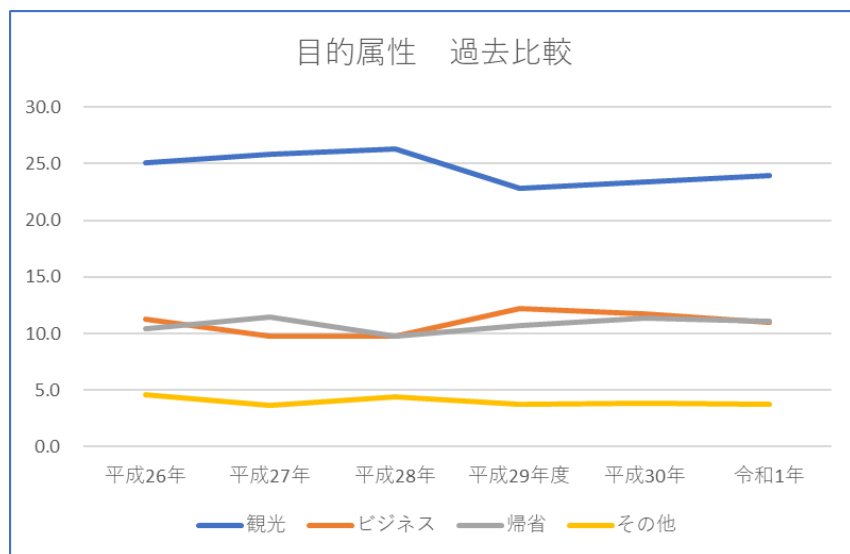


## 2-5 入込者の目的属性

入込者の目的属性

(万人)

	観光	ビジネス	帰省	その他	備考
平成26年	25.1	11.2	10.4	4.6	入込51.3万人 佐渡市調
平成27年	25.9	9.8	11.4	3.7	入込50.7万人 佐渡市調
平成28年	26.3	9.7	9.7	4.4	入込50.2万人 佐渡市調
平成29年度	22.9	12.2	10.7	3.7	入込49.5万人 佐渡観光交流機構調
平成30年	23.4	11.7	11.3	3.9	入込50.4万人 佐渡観光交流機構調
令和1年	24.0	11.0	11.1	3.8	入込49.8万人 佐渡観光交流機構調



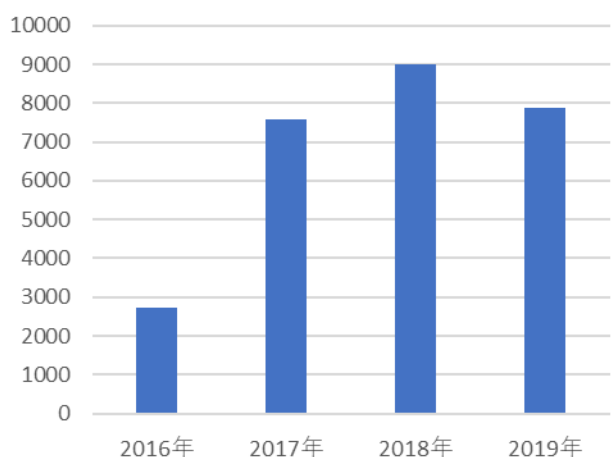
目的属性における経年推移は上表・左表のとおり。

平成28年までは佐渡市調、平成29年度調査より佐渡観光交流機構調。来島者のうち、観光属性のお客様はほぼ半数で推移している。佐渡市調から佐渡観光交流機構調の際、調査方法を変更していることから観光属性は平成29年度低下したものの、観光属性の来島者は増加傾向で推移している。

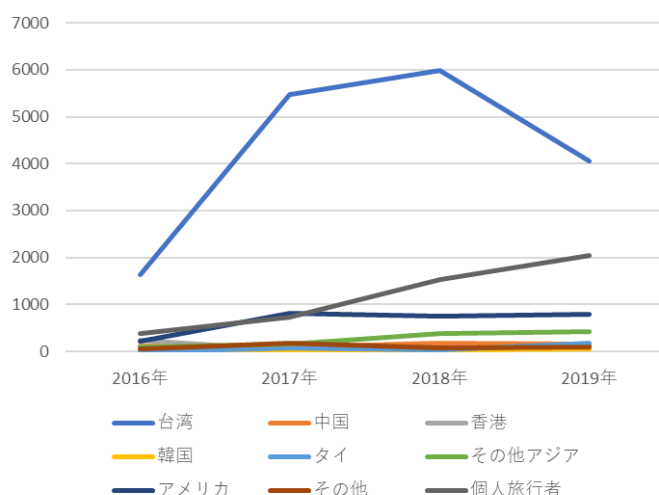
R1	入込者の目的属性			
	観光	ビジネス	帰省	その他
合計	238,144	108,821	110,448	37,825
1月	1,722	7,020	7,734	1,745
2月	1,519	10,522	2,066	1,321
3月	6,661	12,743	4,997	3,333
4月	21,829	6,409	9,773	2,873
5月	36,802	6,227	12,693	4,173
6月	24,320	13,271	5,196	4,126
7月	29,486	9,112	6,529	3,089
8月	50,957	5,812	36,908	4,499
9月	27,742	9,126	6,224	3,793
10月	19,128	10,332	5,435	3,440
11月	14,333	9,547	5,508	3,412
12月	3,644	8,701	7,385	2,020

令和1年の目的属性は左票のとおり。観光属性のお客様は4月～11月までは1万人を超える数値で推移し特に5月・8月の来訪者が多い。逆に1月・2月・12月は4千人以下で推移している。ビジネス属性のお客様は季節変動は比較的少なく8月が最も少ない結果となっている。帰省属性のお客様は2月の落込みが大きく5月・8月の来訪者が多い。その他属性は入込者全体の1割前後で年間推移している。

### 外国人旅行者数



### 国別入込者数 推移



2017年	1月	2月	3月	4月	5月	6月	7月	8月	9月	10月	11月	12月	合計
台湾	70	44	225	491	381	510	530	380	529	705	859	755	5,479
中国				51			17			20			88
香港					9					26			35
韓国								12	22				34
タイ			22	48									70
その他アジア		23		22	16			66	15		9		151
アメリカ			60	248	64	39		35	15	227	123		811
その他				160								23	183
個人旅行者	3		31	66	77	49	115	156	46	80	77	29	729
計	73	67	338	1,086	547	598	662	649	627	1,058	1,091	784	7,580

2018年	1月	2月	3月	4月	5月	6月	7月	8月	9月	10月	11月	12月	合計
台湾	132	249	328	646	283	548	541	376	436	746	845	861	5,991
中国									121	33	27		181
香港											23		23
韓国						25							25
タイ					33								33
その他アジア				215		67	30		47		14		373
アメリカ			57	260	26		48	42	48	90	187		758
その他				51		9					22		82
個人旅行者	25	51	45	162	132	142	223	260	185	135	101	73	1,534
計	157	300	430	1,334	474	791	842	678	837	1,004	1,219	934	9,000

2019年	1月	2月	3月	4月	5月	6月	7月	8月	9月	10月	11月	12月	合計
台湾	358	170	567	559	421	284	189	223	368	303	568	49	4,059
中国					25	47	21	60					153
香港											97		97
韓国			23			21							44
タイ				13	162								175
その他アジア		73		159		17		97	84				430
アメリカ			94	175	48	34			24	132	290		797
その他										41	57		98
個人旅行者	36	55	106	217	229	192	243	288	167	192	197	117	2,039
計	394	298	790	1,123	885	595	453	668	643	668	1,209	166	7,892

※出典：新潟・佐渡観光推進機構

外国人入込者数は、2017年に就航した台湾桃園国際空港-新潟空港間の直行便の効果により好調に推移してきたものの、2019年12月運航休止の影響により12月は大幅な減少となった。

外国人入込者数では2019年は対前年で減少となったが、個人旅行者は増加傾向となっている。

### 3 来訪者満足度調査

#### 3-1 満足度調査の概要

全国観光圏の2019年来訪者満足度調査を活用し、佐渡で回収した調査票の分析を行った。  
満足度調査ではDMOとして必要な重要KPIをはじめ外国人旅行者にも同様の調査を実施した。

調査目的 : 本調査は観光庁の推奨調査票に準拠した項目で実施し、観光地としての満足度を始めとした各種指標情報を収集し経年で比較することにより、観光地としての現状把握や観光施策へ活用することを目的とする。

調査方法 : 調査は「観光案内所」「宿泊施設」「その他イベント等」で配布・回収を行う。

調査期間 : 令和元年8月1日～令和2年2月末

調査対象 : 佐渡島への来訪者

回収数 : 880票（内外国人248票）

その他 : この報告書では、重要KPI及び滞在時間について記載するが、詳細な調査結果は別添の来訪者満足度調査報告書を参照。

### 3-2 重要 KPI の水準把握

#### 【日本語表票】

#### ● 来訪者満足度（大変満足）：25.1% →前年比 +1.0pt

- 『大変満足』=25.1% / 『満足』=43.8% / 『やや満足』=21.6%  
⇒ 『満足・計』=90.5%

#### ● リピーター率（二回目以上・計）：33.8% →前年比 -2.7pt

- 『初めて』=63.3%
- 『二回目』=14.3% / 『三回目』=4.6% / 『四回目』=3.9% / 『五回目』=1.9% / 『六～九回目』=2.3% / 『十回目以上』=6.8%

#### ● 旅行消費額（1人あたり平均）：46,115円（金額記入者：n=426） →前年比 +5,238円

※内訳は以下のとおり

交通費	13,614円 (n= 352)	→前年比 +1,427円
宿泊費（宿泊者のみ）	22,685円 (n= 314)	→前年比 +1,983円
飲食費	7,143円 (n= 358)	→前年比 + 523円
買い物費	6,825円 (n= 340)	→前年比 + 2円
その他（入場料など）	3,395円 (n= 275)	→前年比 -1,883円

#### ■重要指標のKPI

	調査数	総合満足度		紹介意向		来訪回数		再来訪意向		(%)
		満足・計	大変満足	そう思う・計	大変そう思う	初めて	リピーター・計	そう思う・計	大変そう思う	
全観光圏：2019年度 全体	9,543	87.1	<b>23.1</b>	86.1	<b>22.8</b>	37.5	<b>59.6</b>	61.3	<b>16.4</b>	
【トキめき佐渡・にいがた観光圏×佐渡】：2016年度	322	89.1	<b>19.6</b>	82.6	<b>18.9</b>	50.0	<b>45.0</b>	36.7	<b>6.8</b>	
【トキめき佐渡・にいがた観光圏×佐渡】：2017年度	175	82.3	<b>19.4</b>	84.6	<b>21.1</b>	44.6	<b>50.9</b>	48.0	<b>13.7</b>	
【トキめき佐渡・にいがた観光圏×佐渡】：2018年度	962	86.9	<b>24.1</b>	82.7	<b>23.0</b>	56.6	<b>36.5</b>	49.7	<b>13.3</b>	
【トキめき佐渡・にいがた観光圏×佐渡】：2019年度	518	90.5	<b>25.1</b>	86.1	<b>25.3</b>	63.3	<b>33.8</b>	42.7	<b>8.7</b>	
来訪回数別										
初めて	328	91.8	<b>24.1</b>	86.6	<b>25.3</b>	100.0	—	36.3	<b>4.9</b>	
リピーター	175	93.7	<b>28.6</b>	90.3	<b>26.9</b>	—	100.0	56.6	<b>15.4</b>	
1年以内・計	46	97.8	<b>45.7</b>	97.8	<b>41.3</b>	—	100.0	84.8	<b>37.0</b>	
1年以上前・計	107	92.5	<b>20.6</b>	86.0	<b>20.6</b>	—	100.0	43.9	<b>5.6</b>	
来訪時期別										
夏季調査：2019年度	335	91.0	<b>26.6</b>	87.5	<b>25.7</b>	58.8	<b>37.9</b>	42.4	<b>9.3</b>	
冬季調査：2019年度	183	89.6	<b>22.4</b>	83.6	<b>24.6</b>	71.6	<b>26.2</b>	43.2	<b>7.7</b>	
滞在時間別										
日帰り・計	4	100.0	<b>25.0</b>	100.0	<b>25.0</b>	50.0	<b>50.0</b>	75.0	—	
宿泊・計	495	92.5	<b>25.7</b>	87.9	<b>25.9</b>	64.4	<b>34.8</b>	43.8	<b>9.1</b>	
		<b>+10</b>								：『全観光圏：2019年度 全体』より10ポイント以上高い数値に網掛け
		<b>+5</b>								：『全観光圏：2019年度 全体』より5ポイント以上10ポイント未満高い数値に網掛け
		<b>-5</b>								：『全観光圏：2019年度 全体』より5ポイント以上10ポイント未満低い数値に網掛け
		<b>-10</b>								：『全観光圏：2019年度 全体』より10ポイント以上低い数値に網掛け

2019年の来訪者の総合満足度『大変満足』・紹介意向『大変そう思う』はいずれも25%。昨年度とは同程度だが、経年でみると、総合満足度と紹介意向は年々上昇しており、いずれも過去最も高いスコアとなった。再来訪意向『大変そう思う』は9%。昨年度より-5ポイント減少。満足度が上昇傾向に対して、再来訪意向が伸び悩んでいる。

【外国語票】

● 来訪者満足度（大変満足）：24.8% →前年比 +4.7pt

- 『大変満足』=24.8% / 『満足』=51.9% / 『やや満足』=7.9%  
⇒ 『満足・計』=84.6%

● リピーター率（二回目以上・計）：20.6% →前年比 +4.2pt

- 『初めて』=65.9%
- 『二回目』=6.1% / 『三回目』=1.9% / 『四回目』=0.9% / 『五回目』=0.9% / 『六～九回目』=3.3% / 『十回目以上』=7.5%

● 旅行消費額（1人あたり平均）：47,031円（金額記入者：n=98）  
→前年比 -4,637円

※内訳は以下のとおり

交通費	11,857円 (n= 14)	→前年比 -24,442円
宿泊費（宿泊者のみ）	23,100円 (n= 15)	→前年比 -6,835円
飲食費	10,179円 (n= 14)	→前年比 -1,783円
買い物費	39,187円 (n= 75)	→前年比 +5,975円
その他（入場料など）	15,190円 (n= 10)	→前年比 +5,334円

■重要指標のKPI

		調査数	総合満足度		紹介意向		来訪回数		再来訪意向	
			満足・計	大変満足	そう思う・計	大変そう思う	初めて	リピーター・計	そう思う・計	大変そう思う
全観光圏：2019年度 全体		1,820	92.3	35.0	92.2	39.5	71.3	24.6	65.9	20.6
【トキめき佐渡・にいがた観光圏×佐渡】：2018年度		878	84.4	20.1	83.7	23.0	71.0	16.4	62.8	12.2
【トキめき佐渡・にいがた観光圏×佐渡】：2019年度		214	84.6	24.8	81.3	26.6	65.9	20.6	62.6	18.2
国籍別	東アジア・計	203	83.7	22.2	80.8	24.6	64.0	21.7	63.6	18.2
	中国本土	1	—	—	100.0	—	—	100.0	100.0	—
	香港・台湾	202	84.2	22.3	80.7	24.8	64.4	21.3	63.4	18.3
	韓国	0	—	—	—	—	—	—	—	—
	北アメリカ・計	7	100.0	71.4	100.0	57.1	100.0	—	57.1	14.3
	南アメリカ・計	0	—	—	—	—	—	—	—	—
	ヨーロッパ・中東・計	1	100.0	—	—	—	100.0	—	—	—
	東南アジア・計	0	—	—	—	—	—	—	—	—
	オセアニア・計	2	100.0	100.0	100.0	100.0	100.0	—	—	—

+10 : 『全観光圏：2019年度 全体』より10ポイント以上高い数値に網掛け  
+5 : 『全観光圏：2019年度 全体』より5ポイント以上10ポイント未満高い数値に網掛け  
-5 : 『全観光圏：2019年度 全体』より5ポイント以上10ポイント未満低い数値に網掛け  
-10 : 『全観光圏：2019年度 全体』より10ポイント以上低い数値に網掛け

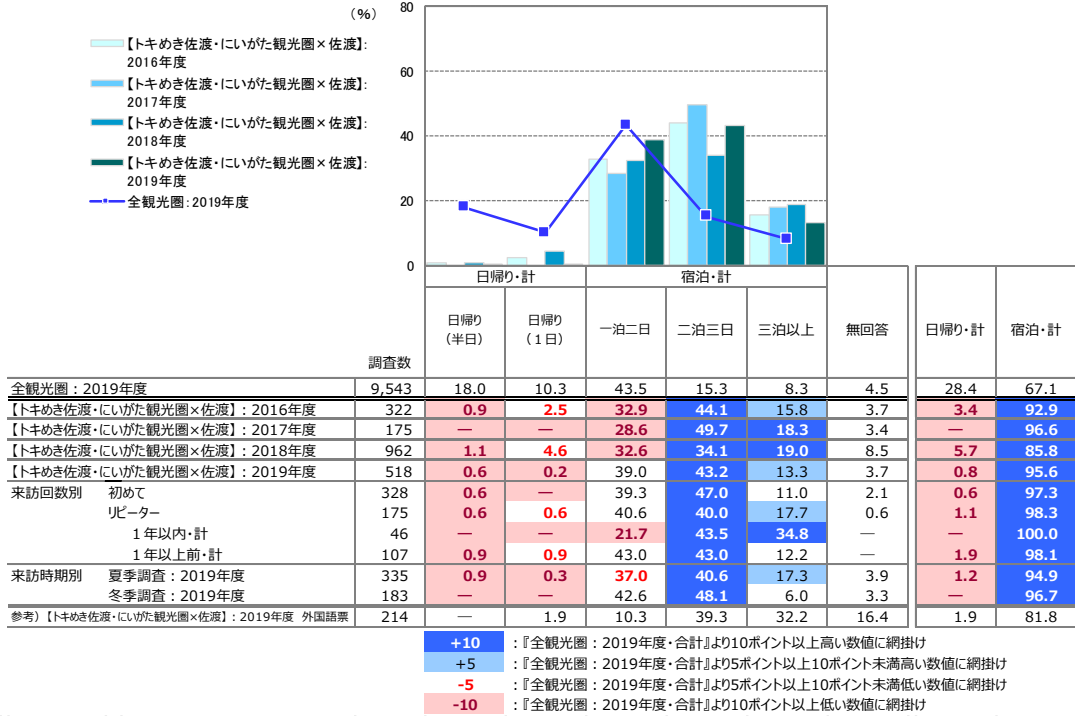
2019年の外国人来訪者の総合満足度『大変満足』・紹介意向『大変そう思う』はそれぞれ約24.8%、26.6%と昨年度と比較上昇した。またリピーター率は20.6%、再来訪意向18.2%と前年度と比べ大きく上昇した。旅行消費額については、前年と比べ-4,637円と大きく減少した。

### 3-3 平均宿泊数

#### 【日本語票】

##### ■本地域での滞在時間（全体/単一回答）

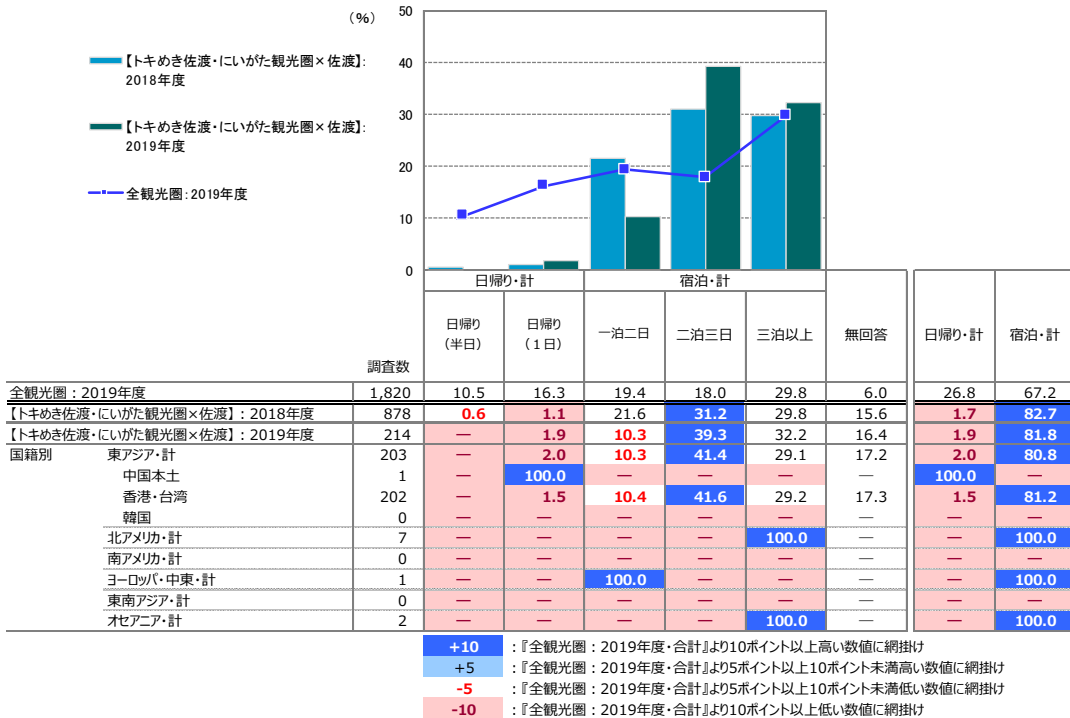
Q7-2. 本地域での、滞在時間を教えてください。（○は、1つだけ）※旅行全体ではなく、本調査票を受け取った地域での滞在についてお教え下さい。



#### 【外国語票】

##### ■本地域での滞在時間（全体/単一回答）

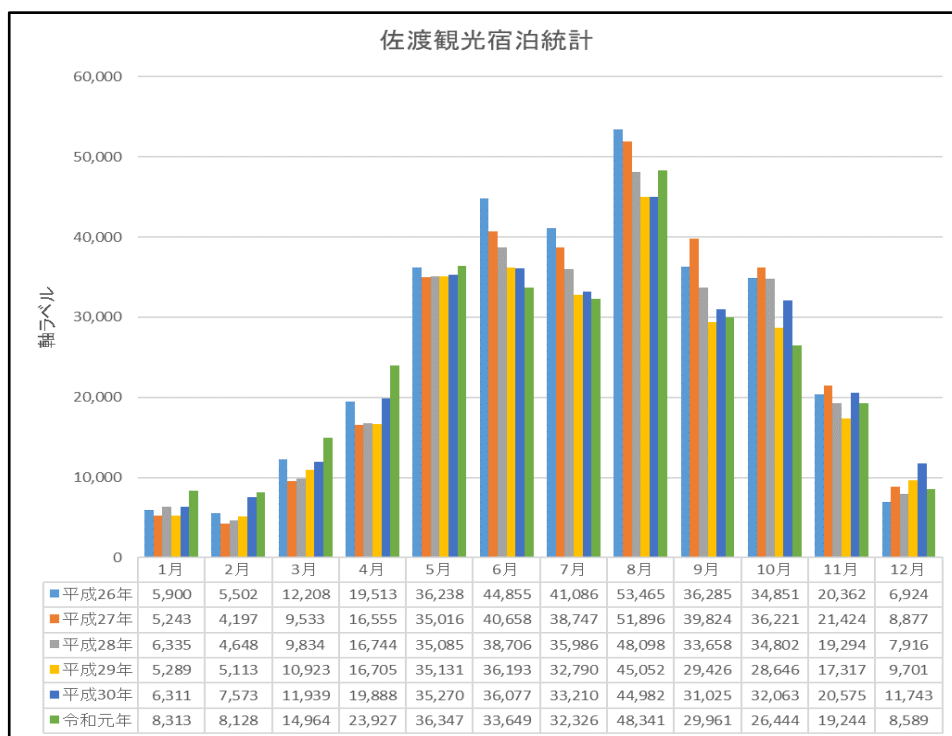
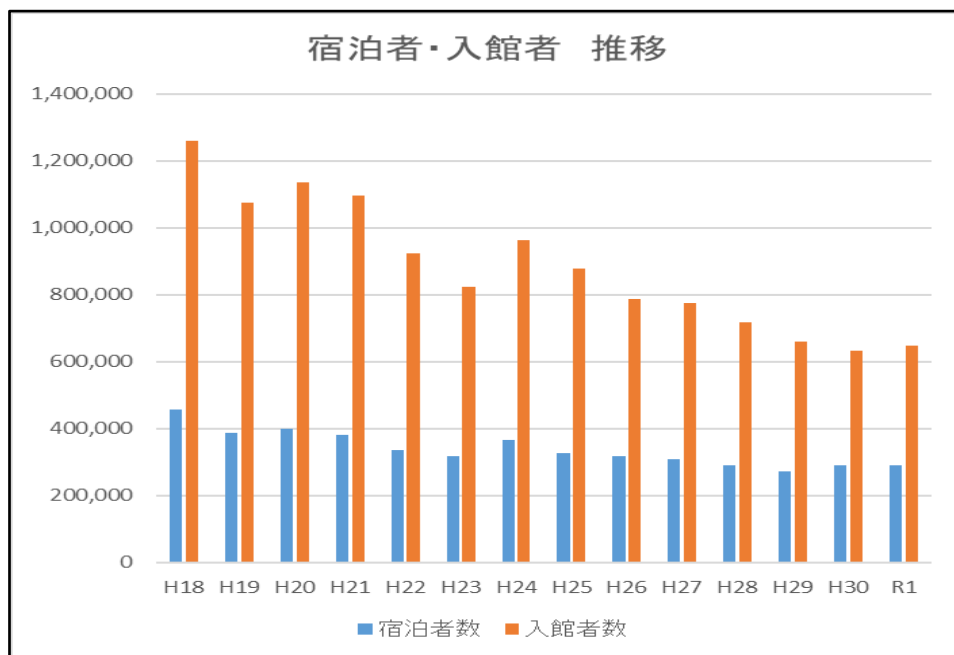
Q7-2. 本地域での、滞在時間を教えてください。（○は、1つだけ）※旅行全体ではなく、本調査票を受け取った地域での滞在についてお教え下さい。



滞在時間では日本語票では1泊及び2泊が増加し3泊以上が減少した。また外国語票では1泊が減少し2泊及び3泊以上が増加した。平均宿泊数では日本語票 2018年 1.73泊・2019年 1.72泊、外国語票 2018年 2.06泊・2019年 2.22泊となった。

## 4 その他の観光統計

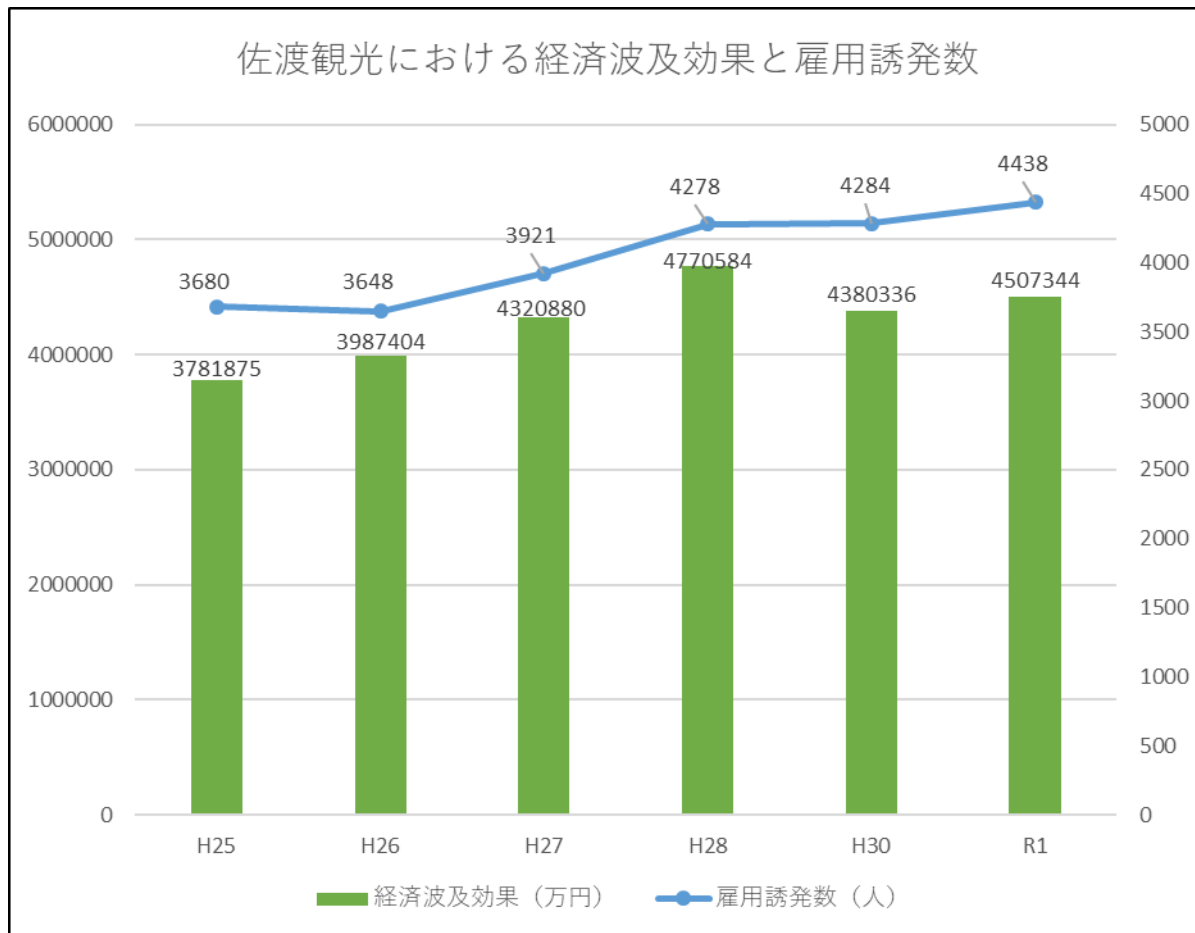
### 4-1 宿泊・入館統計



主要観光施設の入館者数は平成 18 年の約 125 万人から令和元年の約 65 万人と半減し特に民間観光施設の落込みが大きい。主要宿泊施設の延べ宿泊者数は、平成 28 年の約 29 万人から令和元年までの間、減少と増加を繰り返しここ数年間は現状を維持している。

平成 30 年は対前年で各月増加傾向となりその勢いが令和元年の 5 月まで続いたが、ゴールデンウィークの反動減と山形沖地震の影響により 6 月 7 月と減少した。また、9 月 10 月は大雨、台風の影響により特に 10 月は前年比で大きく減少した。12 月は遠東航空の運航休止の影響を受け台湾からの旅行者が大きく減少した。

## 4-2 経済波及効果・雇用誘発効果



佐渡市の産業連関表 (H28ver) を活用し佐渡観光における経済波及効果と雇用誘発数を算出した。経済波及効果および雇用誘発数は産業連関表に「交通費」「宿泊費」「飲食費」「買い物費」「その他 (入場料)」と佐渡への入込者数を投入することにより算出される。

各数値の投入の結果、令和元年における佐渡観光の経済波及効果は約 450 億円、雇用誘発効果は 4,438 人と算出された。



平成 25 年 佐渡観光における経済波及効果及び雇用誘発数

**直接効果**

コード	部門名(56部門)	a	b	c=a*b	d	e=a*d	f	g=a*f
		産業別生産額 万円	投入係数	原材料投入額 万円	粗付加価値率	粗付加価値額 万円	雇用者所得率	雇用者所得額 万円
1	米			13	0.5536064		0.1317104	
2	果実			4,662	0.5366961		0.0657155	
3	その他の耕種農業			12,459	0.5235681		0.0723699	
4	畜産			2,554	0.3578489		0.1046644	
5	農業サービス			511	0.5970989		0.301053	
6	林業			1,588	0.6743463		0.2376184	
7	漁業			15,943	0.4966911		0.1782186	
8	鉱業			-33	0.4319841		0.1036342	
9	水産食料品製造業			11,950	0.2851615		0.1720277	
10	その他食料品製造業			60,223	0.2562968		0.1380198	
11	酒類製造業			19,048	0.5575377		0.1891736	
12	その他の飲料・飼料製造業			6,749	0.3951189		0.2554448	
13	繊維工業			12,000	0.3259009		0.2875879	
14	木材・木製品・家具・装備品製造業			5,193	0.3590663		0.2272473	
15	パルプ・紙・紙加工品製造業			5,577	0.3390172		0.1422442	
16	印刷・同関連業			8,178	0.4954641		0.3457333	
17	化学工業			6,867	0.3253701		0.1184781	
18	石油製品・石炭製品製造業			92,891	0.3328599		0.1251169	
19	プラスチック・ゴム製品製造業			13,416	0.3998128		0.3406756	
20	セメント・生コンクリート製造業			573	0.3791299		0.1856265	
21	その他の窯業・土石製品			3,762	0.3870787		0.1559608	
22	鉄鋼業			2,729	0.3061187		0.146799	
23	非鉄金属			2,747	0.3562691		0.1395022	
24	金属製品製造業			3,145	0.418702		0.3127989	
25	機械器具製造業			1,151	0.3686376		0.218885	
26	電子部品・デバイス・電子回路製造業			1,096	0.3208567		0.1927954	
27	輸送用機械器具製造業			2,076	0.3467505		0.2609054	
28	その他製造業			3,374	0.4097597		0.2532899	
29	建築業				0.4515301		0.3418839	
30	土木業			14,194	0.4709803		0.36253	
31	電気・ガス・熱供給業			82,734	0.2890479		0.0307114	
32	水道業			14,340	0.5957181		0.2015729	
33	廃棄物処理			33,590	0.7246731		0.4664147	
34	卸売業			64,196	0.711057		0.3260743	
35	小売業(お土産代)	504,804		41,701	0.6634508	334,913	0.4860608	245,365
36	金融・保険			31,486	0.6696252		0.3584884	
37	不動産業			40,651	0.8240145		0.2388936	
38	道路運送業(交通費)	411,423		87,080	0.4427096	182,141	0.3179693	130,820
39	水運業			7,868	0.3537408		0.2568984	
40	その他の輸送業			74,683	0.6740375		0.3033516	
41	情報通信業			60,993	0.52194		0.2475556	
42	公務			56,261	0.7044758		0.3856093	
43	教育・研究			8,995	0.7733137		0.5700819	
44	医療				0.5265702		0.4087934	
45	福祉			1,049	0.6307157		0.529732	
46	その他の非営利団体サービス			5,928	0.5887007		0.5105216	
47	物品賃貸サービス			35,682	0.6631129		0.1674601	
48	広告業			13,255	0.5149153		0.2550363	
49	自動車整備・機械修理			53,860	0.4321498		0.2652461	
50	その他の対事業所サービス			52,163	0.7306118		0.4869265	
51	宿泊業	927,900			0.4689839	435,170	0.2473128	229,482
52	飲食サービス			9,996	0.4872553		0.285714	
53	娯楽サービス(施設利用・体験)	134,423		5,550	0.4857298	65,293	0.1379677	18,546
54	その他の対個人サービス			12,296	0.7381304		0.3317167	
55	事務用品			4,359				
56	分類不明	247,259		7,989	0.3516706	86,954	0.0226293	5,595
合計		2,225,809		1,121,338				

5  
6  
部門×  
5  
6  
部門

注1) 粗付加価値率＝粗付加価値額÷市内生産額  
注2) 雇用者所得率＝雇用者所得÷市内生産額

佐渡観光に関する調査報告書(H25年) →  
島内での旅行消費額(単位:円)  
人数にはクルーズ船の乗客 111人を含む

項目	単価 (円)	人数×単価 (万円)	観光客数を入力 ↓
お土産代	9,471	504,804	<内容>
交通費	7,719	411,423	
宿泊費	17,409	927,900	人数を入力 → 533,000 人 ↓結果
飲食代			生産額(万円) 3,781,875
施設利用・体験	2,522	134,423	粗付加価値額 2,012,114
その他	4,639	247,259	雇用者所得 1,077,762
合計	41,760	2,225,809	雇用誘発数(人) 3,680

(注) その他は日用品(コンビニなどで販売している品類がほとんど)のため、54その他の対個人サービスに分類する方が良いかもしれない。

平成 26 年 佐渡観光における経済波及効果及び雇用誘発数

**直接効果**

コード	部門名(56部門)	a	b	c=a*b	d	e=a*d	f	g=a*f
		産業別生産額 万円	投入係数	原材料投入額 万円	粗付加価値率	粗付加価値額 万円	雇用者所得率	雇用者所得額 万円
1	米			17	0.5536064		0.1317104	
2	果実			4,269	0.5366961		0.0657155	
3	その他の耕種農業			11,716	0.5235681		0.0723699	
4	畜産			2,339	0.3578489		0.1046644	
5	農業サービス			667	0.5970989		0.301053	
6	林業			1,454	0.6743463		0.2376184	
7	漁業			14,993	0.4966911		0.1782186	
8	鉱業			-14	0.4319841		0.1036342	
9	水産食料品製造業			10,943	0.2851615		0.1720277	
10	その他食料品製造業			55,145	0.2562968		0.1380198	
11	酒類製造業			17,685	0.5575377		0.1891736	
12	その他の飲料・飼料製造業			6,285	0.3951189		0.2554448	
13	繊維工業			11,515	0.3259009		0.2875879	
14	木材・木製品・家具・装備品製造業			5,268	0.3590663		0.2272473	
15	パルプ・紙・紙加工品製造業			5,396	0.3390172		0.1422442	
16	印刷・関連業			8,382	0.4954641		0.3457333	
17	化学工業			9,076	0.3253701		0.1184781	
18	石油製品・石炭製品製造業			112,714	0.3328599		0.1251169	
19	プラスチック・ゴム製品製造業			14,696	0.3998128		0.3406756	
20	セメント・生コンクリート製造業			982	0.3791299		0.1856265	
21	その他の窯業・土石製品			4,617	0.3870787		0.1559608	
22	鉄鋼業			4,653	0.3061187		0.146799	
23	非鉄金属			4,146	0.3562691		0.1395022	
24	金属製品製造業			3,707	0.418702		0.3127989	
25	機械器具製造業		5 6 部門 × 5 6 部門	1,411	0.3686376		0.218885	
26	電子部品・デバイス・電子回路製造業			1,359	0.3208567		0.1927954	
27	輸送用機械器具製造業			2,455	0.3467505		0.2609054	
28	その他製造業			3,766	0.4097597		0.2532899	
29	建築業				0.4515301		0.3418839	
30	土木業			14,652	0.4709803		0.36253	
31	電気・ガス・熱供給業			79,057	0.2890479		0.0307114	
32	水道業			14,209	0.5957181		0.2015729	
33	廃棄物処理			32,234	0.7246731		0.4664147	
34	卸売業			64,698	0.711057		0.3260743	
35	小売業(お土産代)	412,801		41,467	0.6634508	273,873	0.4860608	200,646
36	金融・保険			31,972	0.6696252		0.3584884	
37	不動産業			45,766	0.8240145		0.2388936	
38	道路運送業(交通費)	486,512		99,287	0.4427096	215,384	0.3179693	154,696
39	水運業			10,827	0.3537408		0.2568984	
40	その他の輸送業			77,649	0.6740375		0.3033516	
41	情報通信業			65,393	0.52194		0.2475556	
42	公務			96,321	0.7044758		0.3856093	
43	教育・研究			13,314	0.7733137		0.5700819	
44	医療				0.5265702		0.4087934	
45	福祉			1,776	0.6307157		0.529732	
46	その他の非営利団体サービス			7,171	0.5887007		0.5105216	
47	物品賃貸サービス			39,505	0.6631129		0.1674601	
48	広告業			12,998	0.5149153		0.2550363	
49	自動車整備・機械修理			65,513	0.4321498		0.2652461	
50	その他の対事業所サービス			53,173	0.7306118		0.4869265	
51	宿泊業	849,630			0.4689839	398,463	0.2473128	210,124
52	飲食サービス			9,223	0.4872553		0.285714	
53	娯楽サービス(施設利用・体験)	175,412		6,419	0.4857298	85,203	0.1379677	24,201
54	その他の対個人サービス			11,944	0.7381304		0.3317167	
55	事務用品			4,130				
56	分類不明	423,316		7,544	0.3516706	148,868	0.0226293	9,579
合計		2,347,671		1,225,881				

注1) 粗付加価値率＝粗付加価値額÷市内生産額  
注2) 雇用者所得率＝雇用者所得÷市内生産額

佐渡観光に関する調査報告書(H26年) →  
島内での旅行消費額(単位:円)  
人数にはクルーズ船の乗客 1063人を含む

項目	単価 (円)	人数×単価 (万円)	観光客数を入力 ↓
お土産代	8,126	412,801	<内容>
交通費	9,577	486,512	
宿泊費	16,725	849,630	人数を入力 → 508,000 人 ↓結果
飲食代			生産額(万円) 3,987,404
施設利用・体験	3,453	175,412	粗付加価値額 2,083,412
その他	8,333	423,316	雇用者所得 1,077,605
合計	46,214	2,347,671	雇用誘発数(人) 3,648

(注) その他は日用品(コンビニなどで販売している品類がほとんど)のため、54その他の対個人サービスに分類する方が良いかもしれない。

平成 27 年 佐渡観光における経済波及効果及び雇用誘発数

**直接効果**

コード	部門名(56部門)	a	b	c=a*b	d	e=a*d	f	g=a*f
		産業別生産額 万円	投入係数	原材料投入額 万円	粗付加価値率	粗付加価値額 万円	雇用者所得率	雇用者所得額 万円
1	米			17	0.5536064		0.1317104	
2	果実			5,298	0.5366961		0.0657155	
3	その他の耕種農業			14,436	0.5235681		0.0723699	
4	畜産			4,167	0.3578489		0.1046644	
5	農業サービス			659	0.5970989		0.301053	
6	林業			1,796	0.6743463		0.2376184	
7	漁業			16,694	0.4966911		0.1782186	
8	鉱業			-17	0.4319841		0.1036342	
9	水産食料品製造業			15,555	0.2851615		0.1720277	
10	その他食料品製造業			82,633	0.2562968		0.1380198	
11	酒類製造業			27,327	0.5575377		0.1891736	
12	その他の飲料・飼料製造業			9,732	0.3951189		0.2554448	
13	繊維工業			11,049	0.3259009		0.2875879	
14	木材・木製品・家具・装備品製造業			5,832	0.3590663		0.2272473	
15	パルプ・紙・紙加工品製造業			6,082	0.3390172		0.1422442	
16	印刷・同関連業			8,650	0.4954641		0.3457333	
17	化学工業			9,430	0.3253701		0.1184781	
18	石油製品・石炭製品製造業			111,188	0.3328599		0.1251169	
19	プラスチック・ゴム製品製造業			14,836	0.3998128		0.3406756	
20	セメント・生コンクリート製造業			989	0.3791299		0.1856265	
21	その他の窯業・土石製品			4,847	0.3870787		0.1559608	
22	鉄鋼業			4,691	0.3061187		0.146799	
23	非鉄金属			4,201	0.3562691		0.1395022	
24	金属製品製造業			4,360	0.418702		0.3127989	
25	機械器具製造業		5	1,402	0.3686376		0.218885	
26	電子部品・デバイス・電子回路製造業		6	1,449	0.3208567		0.1927954	
27	輸送用機械器具製造業			2,383	0.3467505		0.2609054	
28	その他製造業			4,074	0.4097597		0.2532899	
29	建築業				0.4515301		0.3418839	
30	土木業			15,001	0.4709803		0.36253	
31	電気・ガス・熱供給業			86,172	0.2890479		0.0307114	
32	水道業			15,504	0.5957181		0.2015729	
33	廃棄物処理			32,080	0.7246731		0.4664147	
34	卸売業			79,830	0.711057		0.3260743	
35	小売業(お土産代)	441.857		49,214	0.6634508	293.150	0.4860608	214.769
36	金融・保険			31,851	0.6696252		0.3584884	
37	不動産業			48,159	0.8240145		0.2388936	
38	道路運送業(交通費)	472.248		101,554	0.4427096	209.069	0.3179693	150.160
39	水運業			10,978	0.3537408		0.2568984	
40	その他の輸送業			74,610	0.6740375		0.3033516	
41	情報通信業			68,928	0.52194		0.2475556	
42	公務			97,008	0.7044758		0.3856093	
43	教育・研究			13,507	0.7733137		0.5700819	
44	医療				0.5265702		0.4087934	
45	福祉			1,812	0.6307157		0.529732	
46	その他の非営利団体サービス			7,387	0.5887007		0.5105216	
47	物品賃貸サービス			38,966	0.6631129		0.1674601	
48	広告業			15,361	0.5149153		0.2550363	
49	自動車整備・機械修理			64,909	0.4321498		0.2652461	
50	その他の対事業所サービス			56,745	0.7306118		0.4869265	
51	宿泊業	767.038			0.4689839	359.728	0.2473128	189.698
52	飲食サービス	270.446		9,633	0.4872553	131.776	0.285714	77.270
53	娯楽サービス(施設利用・体験)	173.225		6,230	0.4857298	84.141	0.1379677	23.899
54	その他の対個人サービス			11,883	0.7381304		0.3317167	
55	事務用品			4,202				
56	分類不明	426.334		8,068	0.3516706	149.929	0.0226293	9.648
合計		2,551.148		1,323.354				

5  
6  
部門 ×  
5  
6  
部門

注1) 粗付加価値率=粗付加価値額÷市内生産額  
注2) 雇用者所得率=雇用者所得÷市内生産額

佐渡観光に関する調査報告書(H27年) →  
島内での旅行消費額(単位:円)  
人数にはクルーズ船の乗客 505人を含む

項目	単価 (円)	人数×単価 (万円)	観光客数を入力 ↓
お土産代	8,767	441.857	<内容>
交通費	9,370	472.248	
宿泊費	15,219	767.038	人数を入力 → 504,000 人 ↓ 結果
飲食代	5,366	270.446	生産額(万円)
施設利用・体験	3,437	173.225	粗付加価値額
その他	8,459	426.334	雇用者所得
合計	50,618	2,551.148	雇用誘発数(人)

(注) その他は日用品(コンビニなどで販売している品類がほとんど)のため、54その他の対個人サービスに分類する方が良いかもしれない。

平成 28 年 佐渡観光における経済波及効果及び雇用誘発数

**直接効果**

コード	部門名 (56部門)	a	b	c=a*b	d	e=a*d	f	g=a*f
		産業別生産額 万円	投入係数	原材料投入額 万円	粗付加価値率	粗付加価値額 万円	雇用者所得率	雇用者所得額 万円
1	米			19	0.5536064		0.1317104	
2	果実			5,825	0.5366961		0.0657155	
3	その他の耕種農業			15,847	0.5235681		0.0723699	
4	畜産			4,461	0.3578489		0.1046644	
5	農業サービス			727	0.5970989		0.301053	
6	林業			1,975	0.6743463		0.2376184	
7	漁業			18,644	0.4966911		0.1782186	
8	鉱業			-15	0.4319841		0.1036342	
9	水産食料品製造業			16,913	0.2851615		0.1720277	
10	その他食料品製造業			89,495	0.2562968		0.1380198	
11	酒類製造業			29,599	0.5575377		0.1891736	
12	その他の飲料・飼料製造業			10,502	0.3951189		0.2554448	
13	繊維工業			12,219	0.3259009		0.2875879	
14	木材・木製品・家具・装備品製造業			6,378	0.3590663		0.2272473	
15	パルプ・紙・紙加工品製造業			6,563	0.3390172		0.1422442	
16	印刷・同関連業			9,166	0.4954641		0.3457333	
17	化学工業			11,216	0.3253701		0.1184781	
18	石油製品・石炭製品製造業			121,666	0.3328599		0.1251169	
19	プラスチック・ゴム製品製造業			16,517	0.3998128		0.3406756	
20	セメント・生コンクリート製造業			1,235	0.3791299		0.1856265	
21	その他の窯業・土石製品			5,684	0.3870787		0.1559608	
22	鉄鋼業			5,855	0.3061187		0.146799	
23	非鉄金属			5,159	0.3562691		0.1395022	
24	金属製品製造業			4,927	0.418702		0.3127989	
25	機械器具製造業		5 6 部門 × 5 6 部門	1,532	0.3686376		0.218885	
26	電子部品・デバイス・電子回路製造業			1,648	0.3208567		0.1927954	
27	輸送用機械器具製造業			2,553	0.3467505		0.2609054	
28	その他製造業			4,532	0.4097597		0.2532899	
29	建築業				0.4515301		0.3418839	
30	土木業			16,087	0.4709803		0.36253	
31	電気・ガス・熱供給業			93,928	0.2890479		0.0307114	
32	水道業			17,102	0.5957181		0.2015729	
33	廃棄物処理			36,069	0.7246731		0.4664147	
34	卸売業			87,625	0.711057		0.3260743	
35	小売業(お土産代)	442,700		52,880	0.6634508	293,710	0.4860608	215,179
36	金融・保険			34,676	0.6696252		0.3584884	
37	不動産業			54,371	0.8240145		0.2388936	
38	道路運送業(交通費)	505,950		116,289	0.4427096	223,989	0.3179693	160,877
39	水運業			12,940	0.3537408		0.2568984	
40	その他の輸送業			83,091	0.6740375		0.3033516	
41	情報通信業			76,672	0.52194		0.2475556	
42	公務			121,165	0.7044758		0.3856093	
43	教育・研究			16,314	0.7733137		0.5700819	
44	医療				0.5265702		0.4087934	
45	福祉			2,253	0.6307157		0.529732	
46	その他の非営利団体サービス			8,228	0.5887007		0.5105216	
47	物品賃貸サービス			42,505	0.6631129		0.1674601	
48	広告業			16,278	0.5149153		0.2550363	
49	自動車整備・機械修理			70,973	0.4321498		0.2652461	
50	その他の対事業所サービス			61,609	0.7306118		0.4869265	
51	宿泊業	870,600			0.4689839	408,297	0.2473128	215,311
52	飲食サービス	271,600		10,782	0.4872553	132,339	0.285714	77,600
53	娯楽サービス(施設利用・体験)	191,000		6,951	0.4857298	92,774	0.1379677	26,352
54	その他の対個人サービス			13,387	0.7381304		0.3317167	
55	事務用品			4,532				
56	分類不明	532,500		8,430	0.3516706	187,265	0.0226293	12,050
	合計	2,814,350		1,475,976				

注1) 粗付加価値率 = 粗付加価値額 ÷ 市内生産額  
 注2) 雇用者所得率 = 雇用者所得 ÷ 市内生産額

佐渡観光に関する調査報告書(H28年) →  
 島内での旅行消費額(単位:円)  
 人数にはクルーズ船の乗客 2468人を含む

項目	単価 (円)	人数 × 単価 (万円)	観光客数を入力 ↓	
お土産代	8,854	442,700	<内容>	
交通費	10,119	505,950		
宿泊費	17,412	870,600	人数を入力 →	500,000 人 ↓ 結果
飲食代	5,432	271,600	生産額(万円)	4,770,584
施設利用・体験	3,820	191,000	粗付加価値額	2,484,800
その他	10,650	532,500	雇用者所得	1,277,102
合計	56,287	2,814,350	雇用誘発数(人)	4,278

(注) その他は日用品(コンビニなどで販売している品類がほとんど)のため、54その他の対個人サービスに分類する方が良くもされない。

平成 30 年 佐渡観光における経済波及効果及び雇用誘発数

**直接効果**

コード	部門名(56部門)	a	b	c=a*b	d	e=a*d	f	g=a*f
		産業別生産額 万円	投入係数	原材料投入額 万円	粗付加価値率	粗付加価値額 万円	雇用者所得率	雇用者所得額 万円
1	米			26	0.5536064		0.1317104	
2	果実			7,029	0.5366961		0.0657155	
3	その他の耕種農業			19,301	0.5235681		0.0723699	
4	畜産			5,412	0.3578489		0.1046644	
5	農業サービス			1,013	0.5970989		0.301053	
6	林業			2,383	0.6743463		0.2376184	
7	漁業			21,173	0.4966911		0.1782186	
8	鉱業			-67	0.4319841		0.1036342	
9	水産食料品製造業			20,454	0.2851615		0.1720277	
10	その他食料品製造業			108,312	0.2562968		0.1380198	
11	酒類製造業			35,045	0.5575377		0.1891736	
12	その他の飲料・飼料製造業			12,770	0.3951189		0.2554448	
13	繊維工業			13,741	0.3259009		0.2875879	
14	木材・木製品・家具・装備品製造業			7,686	0.3590663		0.2272473	
15	パルプ・紙・紙加工品製造業			5,579	0.3390172		0.1422442	
16	印刷・同関連業			10,086	0.4954641		0.3457333	
17	化学工業			5,428	0.3253701		0.1184781	
18	石油製品・石炭製品製造業			127,055	0.3328599		0.1251169	
19	プラスチック・ゴム製品製造業			12,724	0.3998128		0.3406756	
20	セメント・生コンクリート製造業				0.3791299		0.1856265	
21	その他の窯業・土石製品			3,397	0.3870787		0.1559608	
22	鉄鋼業			38	0.3061187		0.146799	
23	非鉄金属			897	0.3562691		0.1395022	
24	金属製品製造業			2,916	0.418702		0.3127989	
25	機械器具製造業			2,040	0.3686376		0.218885	
26	電子部品・デバイス・電子回路製造業			1,042	0.3208567		0.1927954	
27	輸送用機械器具製造業			3,101	0.3467505		0.2609054	
28	その他製造業			5,118	0.4097597		0.2532899	
29	建築業				0.4515301		0.3418839	
30	土木業			18,573	0.4709803		0.36253	
31	電気・ガス・熱供給業			99,030	0.2890479		0.0307114	
32	水道業			18,872	0.5957181		0.2015729	
33	廃棄物処理			41,122	0.7246731		0.4664147	
34	卸売業			95,324	0.711057		0.3260743	
35	小売業(お土産代)	344,085		61,780	0.6634508	228,283	0.4860608	167,246
36	金融・保険			37,842	0.6696252		0.3584884	
37	不動産業			36,740	0.8240145		0.2388936	
38	道路運送業(交通費)	614,592		76,310	0.4427096	272,086	0.3179693	195,421
39	水運業			5,596	0.3537408		0.2568984	
40	その他の輸送業			91,887	0.6740375		0.3033516	
41	情報通信業			58,649	0.52194		0.2475556	
42	公務				0.7044758		0.3856093	
43	教育・研究			2,882	0.7733137		0.5700819	
44	医療				0.5265702		0.4087934	
45	福祉			56	0.6307157		0.529732	
46	その他の非営利団体サービス			9,266	0.5887007		0.5105216	
47	物品賃貸サービス			43,761	0.6631129		0.1674601	
48	広告業			16,050	0.5149153		0.2550363	
49	自動車整備・機械修理			75,023	0.4321498		0.2652461	
50	その他の対事業所サービス			48,250	0.7306118		0.4869265	
51	宿泊業	1,044,004			0.4689839	489,621	0.2473128	258,196
52	飲食サービス	333,847		12,741	0.4872553	162,669	0.285714	95,385
53	娯楽サービス(施設利用・体験)	266,170		8,916	0.4857298	129,287	0.1379677	36,723
54	その他の対個人サービス			14,835	0.7381304		0.3317167	
55	事務用品			5,037				
56	分類不明			8,513	0.3516706		0.0226293	
合計		2,602,698		1,320,752				

5  
6  
部門 ×  
5  
6  
部門

注1) 粗付加価値率=粗付加価値額÷市内生産額  
注2) 雇用者所得率=雇用者所得÷市内生産額

佐渡観光に関する調査報告書(H30年) →  
島内での旅行消費額(単位:円)  
人数にはクルーズ船の乗客 968人を含む

項目	単価 (円)	人数×単価 (万円)	観光客数を入力 ↓	
お土産代	6,823	344,085	<内容>	
交通費	12,187	614,592		
宿泊費	20,702	1,044,004	人数を入力→	504,301 人 ↓結果
飲食代	6,620	333,847	生産額(万円)	4,380,336
施設利用・体験	5,278	266,170	粗付加価値額	2,304,432
その他			雇用者所得	1,253,022
合計	51,610	2,602,698	雇用誘発数(人)	4,284

(注) その他は日用品(コンビニなどで販売している品類がほとんど)のため、54その他の対個人サービスに分類する方が良いかもしれない。

令和元年 佐渡観光における経済波及効果及び雇用誘発数

直接効果

コード	部門名(56部門)	a	b	c=a*b	d	e=a*d	f	g=a*f
		産業別生産額 万円	投入係数	原材料投入額 万円	粗付加価値率	粗付加価値額 万円	雇用者所得率	雇用者所得額 万円
1	米			16	0.5536064		0.1317104	
2	果実			7,578	0.5366961		0.0657155	
3	その他の耕種農業			20,082	0.5235681		0.0723699	
4	畜産			5,815	0.3578489		0.1046644	
5	農業サービス			643	0.5970989		0.301053	
6	林業			2,569	0.6743463		0.2376184	
7	漁業			22,853	0.4966911		0.1782186	
8	鉱業			-74	0.4319841		0.1036342	
9	水産食料品製造業			22,021	0.2851615		0.1720277	
10	その他食料品製造業			116,559	0.2562968		0.1380198	
11	酒類製造業			37,701	0.5575377		0.1891736	
12	その他の飲料・飼料製造業			13,482	0.3951189		0.2554448	
13	繊維工業			13,605	0.3259009		0.2875879	
14	木材・木製品・家具・装備品製造業			7,076	0.3590663		0.2272473	
15	パルプ・紙・紙加工品製造業			5,607	0.3390172		0.1422442	
16	印刷・関連連業			8,064	0.4954641		0.3457333	
17	化学工業			5,349	0.3253701		0.1184781	
18	石油製品・石炭製品製造業			137,418	0.3328599		0.1251169	
19	プラスチック・ゴム製品製造業			12,122	0.3998128		0.3406756	
20	セメント・生コンクリート製造業				0.3791299		0.1856265	
21	その他の窯業・土石製品			3,389	0.3870787		0.1559608	
22	鉄鋼業			40	0.3061187		0.146799	
23	非鉄金属			969	0.3562691		0.1395022	
24	金属製品製造業			3,055	0.418702		0.3127989	
25	機械器具製造業		5 6 部門× 5 6 部門	1,357	0.3686376		0.218885	
26	電子部品・デバイス・電子回路製造業			932	0.3208567		0.1927954	
27	輸送用機械器具製造業			3,421	0.3467505		0.2609054	
28	その他製造業			4,400	0.4097597		0.2532899	
29	建築業				0.4515301		0.3418839	
30	土木業			17,968	0.4709803		0.36253	
31	電気・ガス・熱供給業			99,741	0.2890479		0.0307114	
32	水道業			19,432	0.5957181		0.2015729	
33	廃棄物処理			43,016	0.7246731		0.4664147	
34	卸売業			99,774	0.711057		0.3260743	
35	小売業(お土産代)	339,978		64,993	0.6634508	225,559	0.4860608	165,250
36	金融・保険			39,368	0.6696252		0.3584884	
37	不動産業			37,367	0.8240145		0.2388936	
38	道路運送業(交通費)	678,162		74,433	0.4427096	300,229	0.3179693	215,635
39	水運業			5,638	0.3537408		0.2568984	
40	その他の輸送業			99,417	0.6740375		0.3033516	
41	情報通信業			55,879	0.52194		0.2475556	
42	公務				0.7044758		0.3856093	
43	教育・研究			2,925	0.7733137		0.5700819	
44	医療				0.5265702		0.4087934	
45	福祉			54	0.6307157		0.529732	
46	その他の非営利団体サービス			7,149	0.5887007		0.5105216	
47	物品賃貸サービス			46,584	0.6631129		0.1674601	
48	広告業			14,987	0.5149153		0.2550363	
49	自動車整備・機械修理			80,928	0.4321498		0.2652461	
50	その他の対事業所サービス			46,307	0.7306118		0.4869265	
51	宿泊業	1,130,022			0.4689839	529,962	0.2473128	279,469
52	飲食サービス	355,819		13,764	0.4872553	173,375	0.285714	101,662
53	娯楽サービス(施設利用・体験)	169,117		6,812	0.4857298	82,145	0.1379677	23,333
54	その他の対個人サービス			15,404	0.7381304		0.3317167	
55	事務用品			5,041				
56	分類不明			8,798	0.3516706		0.0226293	
合計		2,673,098		1,361,828				

注1) 粗付加価値率＝粗付加価値額÷市内生産額  
 注2) 雇用者所得率＝雇用者所得÷市内生産額

佐渡観光に関する調査報告書(R1年) →  
 島内での旅行消費額(単位:円)  
 人数にはクルーズ船の乗客 2898人を含む

項目	単価 (円)	人数×単価 (万円)	観光客数を入力 ↓
お土産代	6,825	339,978	<内容>
交通費	13,614	678,162	
宿泊費	22,685	1,130,022	人数を入力→ 498,136 人 ↓結果
飲食代	7,143	355,819	生産額(万円) 4,507,344
施設利用・体験	3,395	169,117	粗付加価値額 2,367,009
その他			雇用者所得 1,300,791
合計	53,662	2,673,098	雇用誘発数(人) 4,438

(注) その他は日用品(コンビニなどで販売している品類がほとんど)のため、54その他の対個人サービスに分類する方が良いかもしれない。